

# Windows Server 2019 jako Webový a Tiskový server

## Cvičení 8

*Fakulta Informatiky a Managementu  
Univerzita Hradec Králové*

---

*Ing. David Šec ([david.sec@uhk.cz](mailto:david.sec@uhk.cz)),*

*Ing. Tomáš Svoboda, Ph.D. ([tomas.svoboda@uhk.cz](mailto:tomas.svoboda@uhk.cz))*

*leden 2021*

---

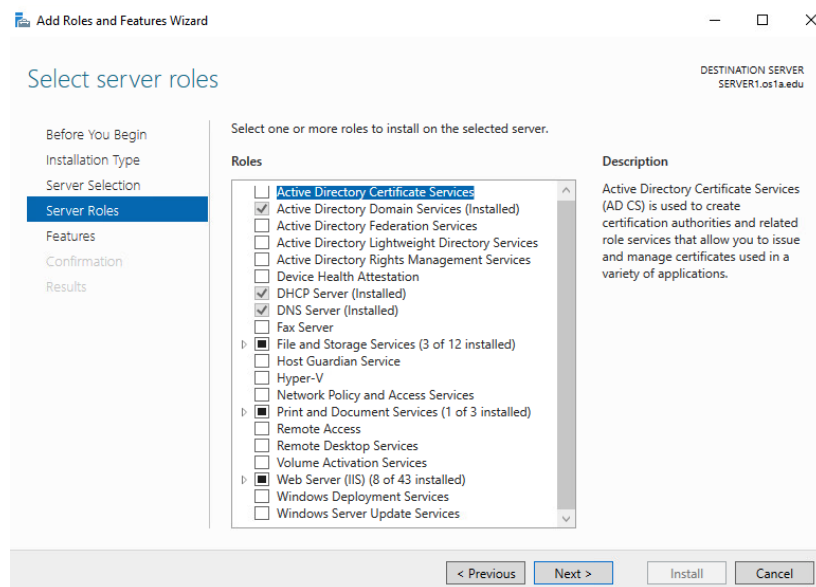
# 1 Seznam úkolů

1. Na server WIN\_SERVER\_2019 doinstalujte roli webového a tiskového serveru.
2. Po nainstalování zkontrolujte, jestli je webový server funkční.
3. Vytvořte jednoduchou HTML stránku s libovolným textem a ověřte, zda se zobrazí po zadání adresy <http://os1a.edu>.
4. Vytvořte novou stránku (site) s názvem web a umístěním `C:\\inetpub\\www_intranet` a nabindujte ji na adresu <http://intranet.os1a.edu>.
5. Vytvořte tiskový server, který bude zahrnovat tiskárnu „Office Printer“.
6. Nastavte tiskárnu tak, aby, ji mohli používat pouze uživatel user001 a user002, nikoliv user003, nebo kdokoliv jiný.
7. Přihlašte se jako uživatel user001 a vyzkoušejte připojení tiskárny a tisk.
8. Přihlašte se jako uživatel user003 a vyzkoušejte připojení tiskárny a tisk.
9. Přihlašte se jako administrátor a zkontrolujte tiskový server. Smažte fronty na tiskovém serveru.

## 2 Postup řešení

### 2.1 Instalace rolí

Pro instalaci Webového serveru a Print serveru budeme potřebovat přidat na server WIN\_SERVER\_2019 nové role *WebServer (IIS)* a *Print and Document Services* (Obrázek 1). Instalaci provedeme standardním způsobem. Kartu Role Services můžete u obou rolí ponechat beze změn a přeskočit rovnou na instalaci. Po dokončení instalace restartujte server.



Obrázek 1: Instalace rolí *WebServer (IIS)* a *Print and Document Services*

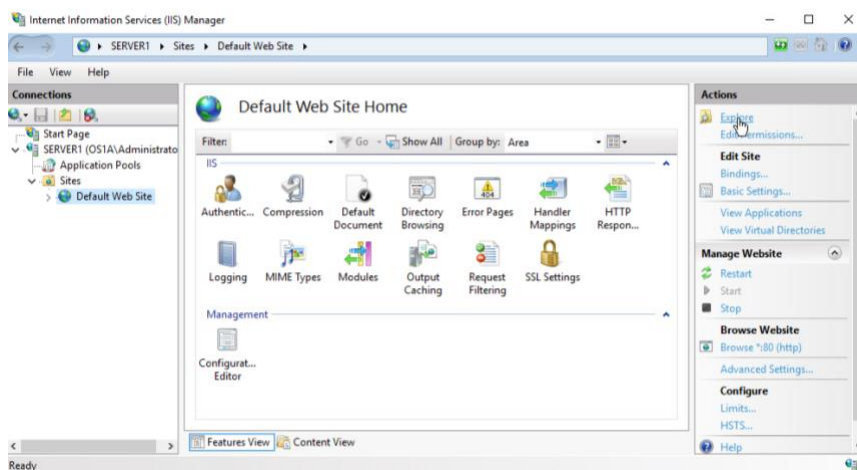
### 2.2 Konfigurace Webového serveru.

Po dokončení instalace můžeme ověřit funkčnost webového serveru uzadáním IP adresy serveru do webového prohlížeče (Obrázek 2). Pokud je vše v pořádku přistoupíme k samotné konfiguraci webového serveru. V Server Manageru otevřeme nástroj *Internet Information Services (ISS) Manager* a prozkoumejte možnosti vybraného severu a dostupné stránky.



Obrázek 2: Výchozí stránka webového serveru

Zjistíte umístění HTML souborů pro stránku Default Web Site a následně vytvoříte nový dokument tak, aby se zobrazoval namísto výchozí WWW stránky. Soubory jsou umístěny ve složce C:\inetpub\wwwroot, což lze ověřit například pod volbou Advanced Settings, nebo tlačítkem Explore (viz Obrázek 3), které otevře složku s umístěním požadovaných souborů. Zde buď upravíme existující soubor iisstart.htm, případně vytvoříme nový soubor. Inspirací pro výběr nového názvu souboru můžete najít v sekci *Default Document*, kde jsou uvedeny názvy, které jsou vyhledávány v případě, kdy klient ve webovém prohlížeči nspecifikuje název souboru. Názvy, které jsou v seznamu výše, jsou upřednostněny před těmi níže. Umístíme-li do stejné složky soubory Default.html a index.html. Zobrazí se po zadání adresy serveru soubor Default.html, protože je ve výchozím stavu v seznamu výše. Pořadí jednotlivých položek lze samozřejmě upravovat, případně přidat nové názvy výchozích souborů. Následně nastavení ověříte ve webovém prohlížeči.

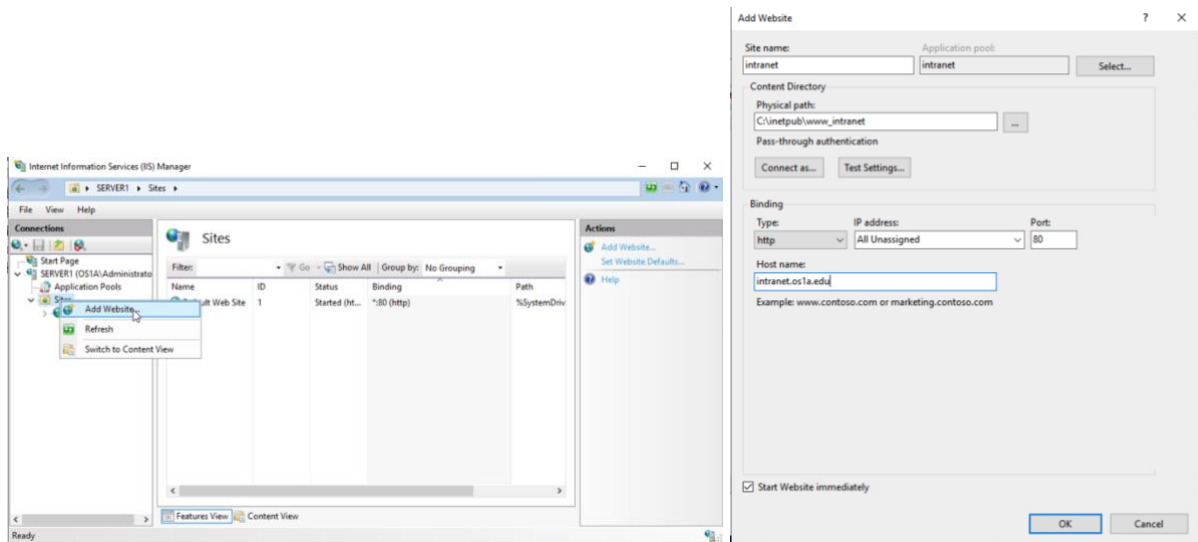


Obrázek 3: IIS Default Web Site

Nyní vytvoříme novou stránku s názvem intranet kliknutím na *Sites* volbou *Add Website...* (viz Obrázek 4) a specifikujeme:

<i>SiteName:</i>	<i>intranet</i>
<i>Physical Path:</i>	<i>C:\inetpub\www_intranet</i>
<i>Hostname</i>	<i>intranet.os1a.edu</i>

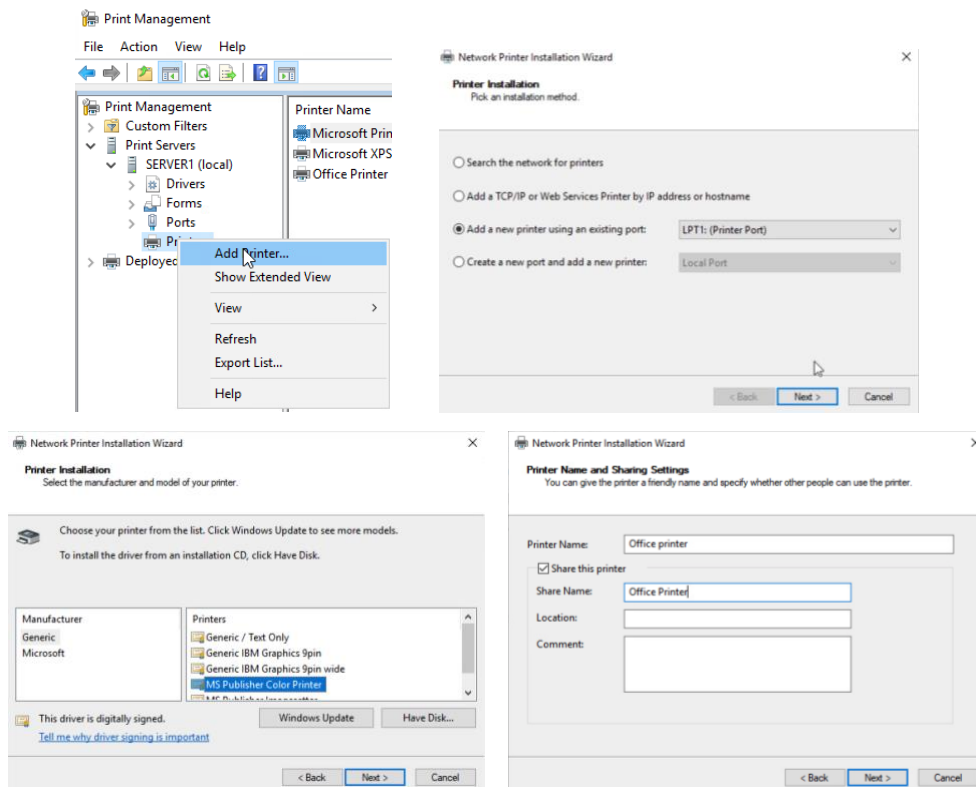
Stejně jako na Obrázku 4. Následně již stačí vytvořit odpovídající soubor (např. index.htm) v daném umístění a přikontrolovat přítomnost DNS záznamu intranet.os1a.edu ve Forward Lookup Zones v roli DNS, případně jej doplňte dle cvičení 3. Na závěr nastavení opět ověřte ve webovém prohlížeči zadáním adresy <http://intranet.os1a.edu>.



Obrázek 4: IIS – Vytvoření nové Webové stránky s názvem Intranet

## 2.3 Konfigurace Tiskového serveru

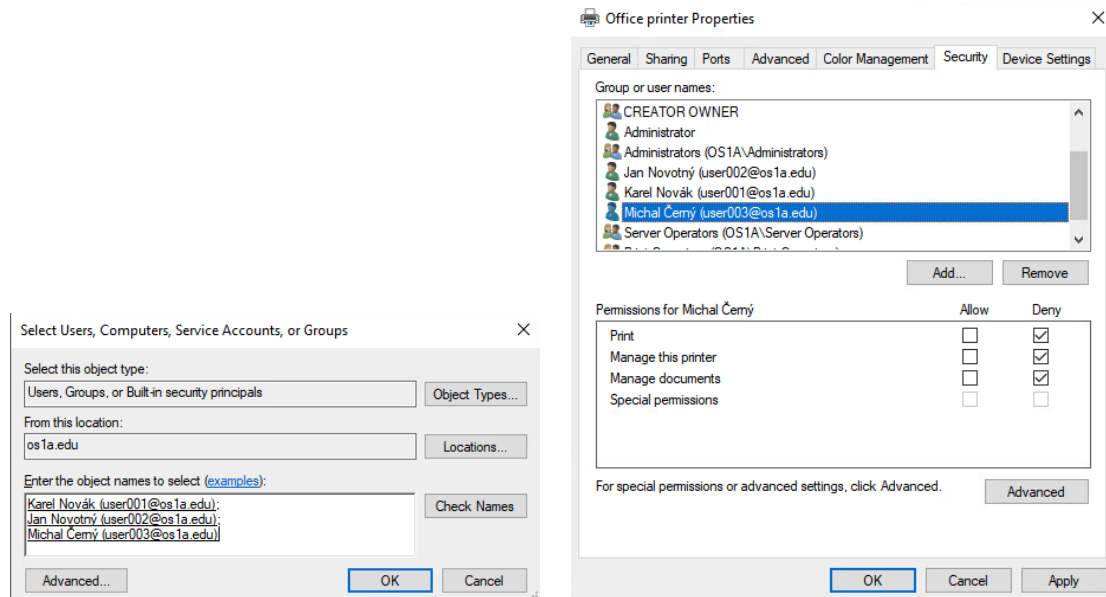
V Server Manageru vyhledáme s pustíme nástroj *Print Management*, ve kterém vytvoříme libovolnou novou tiskárnu s názvem *Office Printer* (viz Obrázek 5).



Obrázek 5: Vytvoření nové tiskárny

Nyní ve Vlastnostech dané tiskárny nedelegujeme přístupová práva jednotlivým uživatelům tak, aby k tiskárně mohli přistupovat pouze uživatelé user001, user002 a nikdo jiný neměl k tiskárně přístup.

Přejdeme do Vlastností dané tiskárny a na kartě Security odstraníme skupinu *Everyone*, čímž znemožníme užívání tiskárny jakémukoliv uživateli, vyjma těch explicitně uvedených v seznamu níže. Následně přidáme uživatele user001, user002 a user003 a nastavíme jim patřičná práva.



Obrázek 6: Oprávnění uživatelů

Následně se na počítači WIN\_SERVER\_2019\_2 postupně přihlaste jako uživatel user001, user002 a user003 a vyzkoušejte nastavená oprávnění pro tisk, tak že pošlete libovolný dokument k tisku.

Na závěr se přepněte zpět na server WIN\_SERVER\_2019, kde zkontrolujte tiskovou frontu a vymažte existující úlohy. Volbou *Open Printer Queue* a následně úlohu odstraníme volbou *Cancel* po kliknutí pravým tlačítkem na danou úlohu.